

Calamiteitenplan

Watersportvereniging de Pettelaer

Crisispreventie en crisisbestrijding
voor activiteiten op de Zuiderplas, 's-Hertogenbosch

Inhoudsopgave

1- Inleiding	2
2- WVP Calamiteitenplan	2
3- Inventarisatie Risicoprofielen bij WVP	2
4- Preventie.....	4
5- Communicatie en nazorg.....	5
Calamiteitenplan WVP, ophangen in clubhuis	6
Bijlage A: Wat te doen na een ongeval?	7
Bijlage B: Wat te doen bij brand?.....	8
Bijlage C: Persoonlijke gevaren bij brandbestrijding.....	9
Bijlage D: Wat te doen bij extreem hoog water	10
Lijst van telefoonnummers.....	12
Plattegrond WVP complex Zuiderplas.....	13



WVP, Maarten Mortier
's-Hertogenbosch, Mei 2014

1- Inleiding

Welke risico's en bedreigingen zijn er verbonden aan de activiteiten van WVP? En hoe zijn de nodige preventieve maatregelen te nemen? Wat te doen bij ongelukken of noodweer en hoe voorkomen we chaos? Wanneer moeten we hulpdiensten inschakelen? Daarover gaat dit plan.

De definitie van een **ramp** respectievelijk een **zwaar ongeval** is "Een gebeurtenis

- waardoor een ernstige verstoring van de openbare veiligheid is ontstaan, waarbij het leven en de gezondheid van vele personen, het milieu of grote materiële belangen worden bedreigd of zijn geschaad, en
- waarbij een gecoördineerde inzet van diensten en organisaties van verschillende disciplines is vereist om de dreiging weg te nemen of de schadelijke gevolgen te beperken. "

Bij een activiteit kan een calamiteit grote vormen aannemen, zowel op het water als op de wal. Maar een klein kind kan ook in het water vallen en verdrinken. Snelle en efficiënte hulpverlening kan dan nodig zijn. Daarvoor zijn doelmatige acties en juiste communicatie een eerste vereiste. Het belangrijkste is om te proberen calamiteiten zoveel mogelijk te voorkomen.

Genoemde contactpersonen van WVP dienen in het bezit te zijn van dit calamiteitenplan!

2- WVP Calamiteitenplan

Een calamiteiten- of rampenplan is een noodprocedure. Het plan beschrijft hoe in een noodsituatie op een zo efficiënt mogelijke wijze hulp kan worden verleend.

WVP heeft een calamiteitenplan (zie bijlagen) opgesteld om duidelijk te maken wie wat moet doen bij een noodsituatie en welke hulpverlening er bij een calamiteit nodig is om de gevolgen zo veel mogelijk te beperken. Het plan gaat in op de activiteiten die WVP organiseert, en de calamiteiten die bij noodweer, ongevallen of brand kunnen optreden, zowel op het water als op de wal. Het plan wordt duidelijk zichtbaar in het clubhuis opgehangen.

In aankondigingen van activiteiten, bij trainingen en in de wedstrijdregelingen is als exoneratiebeding de bepaling opgenomen, dat "geheel voor eigen rekening en risico xxxxx". Dit houdt niet in dat de vereniging door het opnemen van een dergelijke bepaling nimmer aansprakelijk gesteld kan worden. Het maakt wel duidelijk dat de bewijslast moet komen van diegene die meent schade geleden te hebben.

WVP dient alle gebruikelijke voorzorgmaatregelen te nemen, die redelijkerwijs van de vereniging gevraagd mogen worden. Door voorzorgsmaatregelen te nemen en afspraken te communiceren kunnen leden en gasten ook aangesproken worden zich daaraan te houden.

3- Inventarisatie Risicoprofielen bij WVP

Bij activiteiten van WVP kunnen zich calamiteiten voordoen, bijvoorbeeld: opkomend noodweer, ongevallen met persoonlijk letsel of verdrinking, explosies of brand.

WVP organiseert uiteenlopende evenementen en activiteiten zoals:

- zeilwedstrijden op de Zuiderplas
- opleidingen en trainingen voor jeugd en volwassenen op de Zuiderplas
- recreatieve evenementen en feesten
- cursussen en bijeenkomsten
- verhuur van boten en accommodatie
- onderhoud aan gebouwen, boten en terreinen met vrijwilligers
- het gebruik van benzine voor buitenboordmotoren
- het gebruik van gasflessen bij culinaire activiteiten

Risico's en gevaren die kunnen optreden zijn:

Weersomstandigheden

- noodweer bij activiteiten op water
- omwaaiende bomen
- blikseminslag
- extreem hoog water

Ongevallen

- ongevallen op het water of in de haven,
- verdrinking door val in het water
- acute gezondheidsproblemen (hart, epilepsie)
- infecties of vergiftiging a.g.v. eten of drinken
- letsel bij hulpverlening (eigen mensen of derden)
- overlijden van deelnemer, vrijwilliger of belangstellende (natuurlijke dood)
- materiële schade

Brand

- gevaren met brandstof
- brand
- explosie gasfles

Handhaving

- ruzie, die uitmondt in geweld
- overmatig drankgebruik
- aanranding / seksuele intimidatie
- ander overlast, wangedrag

Bij een calamiteit moet er hulp worden geboden. Gewoonlijk komt hulp van externe diensten, zoals politie, ambulance of brandweer. Na de oproep kan het enige tijd duren voordat de externe hulpverleners ter plekke zijn. Zie verder het calamiteitenplan.

Eerste hulp mag alleen worden verleend door gediplomeerden, schakel EHBO'er of arts in.

Noodweer = zeer onstuimig weer, hevig onweer of een gevaarlijke storm;

gedefinieerd als onverwachte omstandigheden met een windkracht boven 6 beaufort met vlagen en windstoten.

4- Preventie

Preventie is van iedereen! **Alle leden hebben de taak preventief te handelen als er zich risicovolle situaties voordoen!**

Bijvoorbeeld: leden mogen/moeten andere leden aanspreken als er bijvoorbeeld kleine kinderen zonder toezicht langs het water lopen of als zeilers bij een training of wedstrijd geen zwemvest aan hebben. Het bestuur is verantwoordelijk en bevoegd om besluiten te nemen.

Preventie op het gebied van calamiteiten behelst:

Activiteiten op het water:

- De staf van buiten activiteiten zoals wedstrijden en opleidingen, moet zich actief bezighouden met weerinformatie. Bij aankomend noodweer via een waarschuwingssysteem iedereen attent maken op verslechterende weersveranderingen en indien nodig naar de kant halen.
- Bij wedstrijden en opleidingen/trainingen verplicht stellen dat: iedere boot moet kunnen blijven drijven en dat er een zwemvest wordt gedragen.
- Bij activiteiten zijn minimaal 2 instructeurs of andere stafleden aanwezig.
- Bij activiteiten op het water is minimaal 1 gemotoriseerde rescue aanwezig voorzien van sleeplijn en telefoon.

Grote activiteiten:

- Bij grotere activiteiten met minimaal 100 deelnemers zorgen dat er een arts of EHBO'er aanwezig is.

Minderjarigen:

- Bij deelname van minderjarigen aan activiteiten zorgen dat telefoonnummers van ouders /verzorgers beschikbaar zijn.
- Kleine kinderen zonder zwemdiploma altijd in het zicht houden en zwemvest aan.

Algemeen:

- Zorg dragen voor de aanwezigheid en regelmatige controle van blusmiddelen.
- Zorg dragen voor de aanwezigheid en regelmatige controle van de verbandtrommels.
- Zorg dragen voor regelmatige controle en onderhoud van bomen op het terrein.
- Doorspoelen leidingen ter voorkoming van ernstige infectieziekten zoals legionella.

5- Communicatie en nazorg

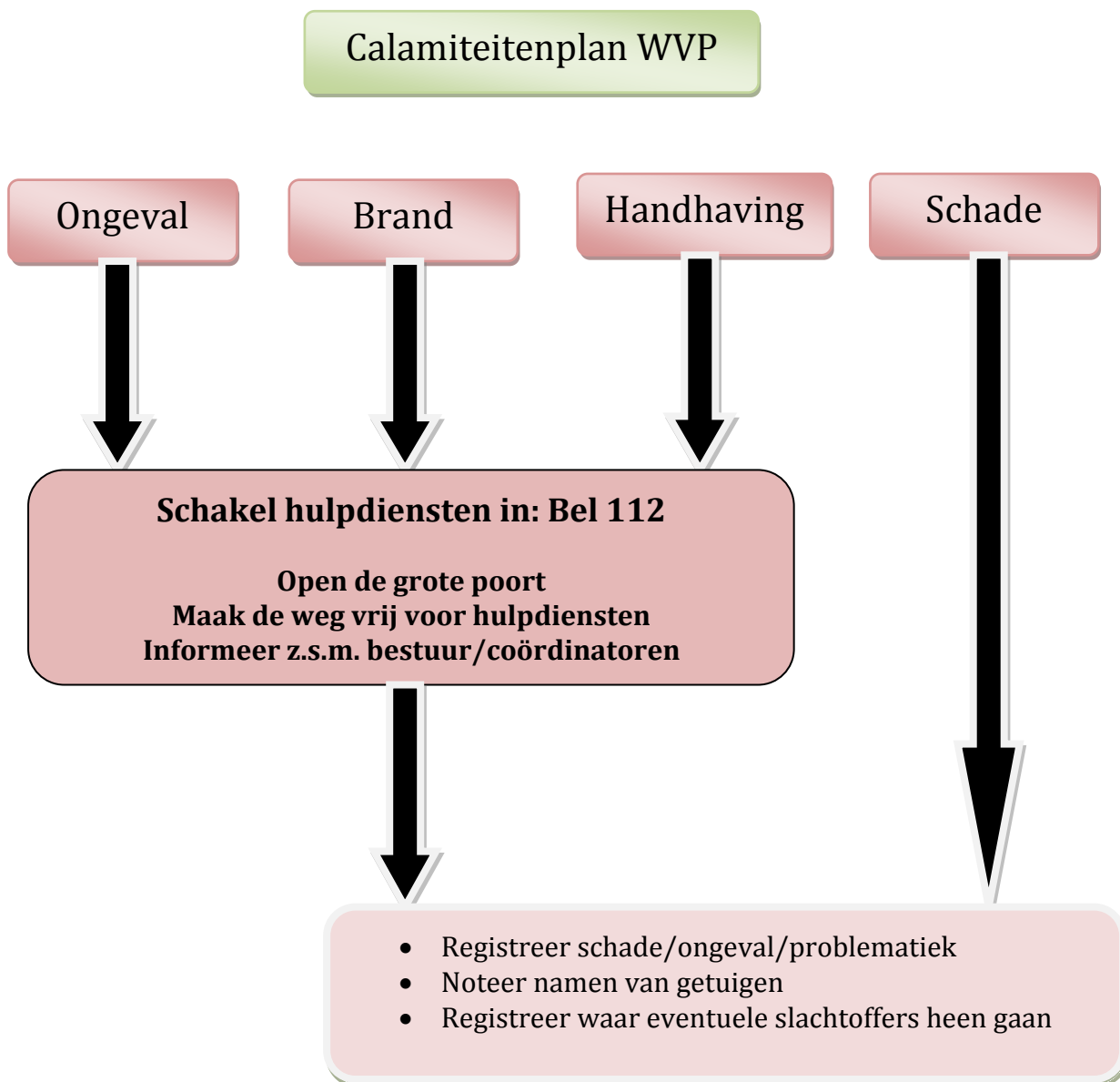
Ook bij incidenten (ongevallen, explosie, brand), bijna ongelukken en gevaarlijke situaties moeten altijd gemeld worden bij het bestuur. Een bijna-ongeval is een ongeval dat geen zichtbare schade of letsel heeft veroorzaakt, maar onder enigszins andere omstandigheden dit wel had kunnen zijn.

Er moet één woordvoerder van WVP, een bestuurslid, optreden naar hulpdiensten zoals politie. Woordvoering naar de pers laten doen door de politie, die naar toedracht onderzoek doet. Bij schade altijd melding doen bij voorzitter of penningmeester WVP.

Na ongeval of calamiteit kan het voorkomen dat verdere actie moet worden genomen, zoals:

- Zorg voor slachtoffers, ziekenhuisbezoek, attentie
- Bijwonen begrafenis, condoleantie
- Attentie naar overige betrokkenen, telefoontje, bezoek of brief
- Klachtafhandeling
- Afwikkeling verzekering(en)
- Communicatie naar politie
- Juridische afwikkeling

Calamiteitenplan WVP, Ophangen in clubhuis



Bijlage A: Wat te doen na een ongeval?

1- Blijf rustig en zorg voor eerste hulp

- Zorg voor eigen veiligheid
- Voorkom erger
- Zorg voor de veiligheid en zo nodig evacueren
- Beperk vervolgschade cq letsel door waarschuwen
- Doorgangen vrijmaken, grote poort open zetten en houden voor hulpverlening
- Niet onnodig slachtoffer verplaatsen, wacht tot er deskundige hulp is
- Zorg eventueel voor warm toedekken van slachtoffer

2- Bel 1-1-2

Inhoud melding:

- Datum - tijdstip - exacte plaats van het ongeval
- Aantal gewonden en ernst van hun letsel
- Aantal betrokken objecten (bijv. vaartuigen), omvang schade
- Eventueel schade aan andere objecten
- Eventueel bij het ongeval vrijkomende schadelijke stoffen
- De reeds genomen maatregelen
- Toedracht van het ongeval
- Gewenste hulp: politie, ambulance of brandweer
- Duidelijke afspraak maken over ontmoetingspunt

3- Licht naaste verwanten van slachtoffer in

- Zorg zo nodig voor opvang, verzorging en begeleiding naar het ziekenhuis

4- Gegevens opnemen

- Namen en adressen van betrokkenen
- Kentekens, registratienummers, type vaartuigen
- Polisnummers
- Namen en adressen getuigen
- Naam en plaats ziekenhuis of locatie waarheen gewonden zijn afgevoerd
- Toedracht ongeval met schets
- Schaderegistratie t.b.v. schadeafhandeling eigen boten of andere goederen, eventueel assistentie bij derden
- Foto's maken van situatie, kentekens, voer- en vaartuigen

Bijlage B: Wat te doen bij brand?

- Direct de brandweer via 1-1-2 waarschuwen.
- Bij brand in gebouw: zorg dat iedereen onmiddellijk het pand verlaat
- Kleine branden kunnen in enkele minuten uitgroeien tot een grote brand
- Mensen zo snel mogelijk naar veilige plaats dirigeren of brengen
- Alleen beginnende branden trachten te blussen.

Ga daarbij als volgt te werk:

- neem geen onnodige risico's, laat het blussen van een serieuze brand over aan professionals
- gebruik het juiste blusmiddel!
- ga naar een veilige plaats als de brand te groot of onbeheersbaar wordt
- ga in de buitenlucht tijdens het blussen altijd met je rug in de wind staan
- blus van voor naar achter en richt de blusstraal op de onderkant van de vlammen
- bij gebruik van een brandslang: begin te blussen met een sproeistraal en gebruik daarna de gebonden (volle) straal om de kern van de brand te blussen
- Schakel indien mogelijk de stroom af (in de bijkeuken of hoofdschakelaar in meterkast bestuurskamer)

Bij het blussen met bluscilinders zoals poederblussers of een schuimblusser:

- verwijder de borging en activeer de cilinder
- hou de cilinder altijd in een hoek van 60 graden van je af gericht
- blus bij vaste stoffen stootsgewijs en bij vloeistofbrand ononderbroken
- nooit in midden van brandende vloeistof spuiten, dit maakt de brand alleen maar erger
- wees bedacht op herontsteking, loop achteruit en hou de blusser paraat voor het geval dat de vlammen weer opspelen
- maak de gebluste materialen van elkaar los en kijk of er nog plekken gloeien. Blus deze.
- waarschuw- ook als de brand geblust is- altijd de brandweer, die de nacontrole verzorgt
- gebruikte blustoestellen inleveren bij de leverancier, nooit terughangen.

Locaties blustoestellen gebouwen Zuiderplas:

- Kantine: 1 x aan de bar en 1 x bij de deur naar de kleedkamers
- Materiaalhuis: in ruimte 1 x bij de benzinetanks

Bijlage C: Persoonlijke gevaren bij brandbestrijding

Vlammen:

- pas op voor steekvlammen,
- deuren op juiste wijze openen (op draairichting letten)

Hitte:

- metalen deurkrukken kunnen heet worden, gebruik handschoenen / natte theedoeken om te openen.
- zoek dekking tegen hitte door laag bij de vloer, achter een deur, wand of straal te blijven.
- draag beschermende kleding, en goed sluitende neklap en handschoenen

Rook:

bij alle branden is rookontwikkeling:

- blijf laag bij de vloer, daar is het zicht beter, is het minder heet en is meer zuurstof

Explosie:

- bij gasflessen met vulling of drukvaten is er gevaar voor explosie
- ga zo snel mogelijk naar een veilige plek

Insluiting:

- bij snelle uitbreiding van de brand of als delen van een gebouw instorten of bij zelfsluitende deuren die aan één zijde te openen zijn is gevaar voor insluiting.

Electriciteit:

- gevaar voor electriciteit bij branden is aanwezig door aanraking van op spanning staande kabels en metalen delen, gebonden straal, natte handen en het staan in (blus-) water.

Bijlage D: Wat te doen bij extreem hoog water

Incidenteel is er extreem hoog water mogelijk, voor het laatst was dat begin jaren negentig. Hierbij kan in het clubhuis tot twee meter water komen te staan. Dit is zeer schadelijk voor materialen en gevaarlijk i.v.m. kortsluiting van electra. Tevens kunnen boten en materialen wegspoelen en/of zwaar beschadigen. Snelle actie is dan noodzakelijk!

Bellen met gemeente Den Bosch: Ron van Gijn (tel. 073 615 51 55)

Bellen met bestuur en Eus (zie telefoonlijst)

Zoek leden die direct kunnen helpen: Telefoonlijst standby

Direct doen:

- STROOM uitschakelen op beide groepenkasten ! (kast bestuurskamer)
- Waterleidingen dichtdraaien in meterkast (kast bestuurskamer)
- Routers verwijderen
- Deuren openzetten
- Alle boten in de haven losmaken van kettingen en dergelijke (leden eigen boten zelf doen)
- Boten onder de rekken uithalen zodat deze niet naar boven drukken
- Alle leden met boten bellen/mailen

Logistiek regelen:

- Verhuisdozen 100 stuks regelen bij bouwmarkt
- Vrachtwagen of bestelbus met chauffeurs – (bel Frank van Maanen en/of Mark Bollen)
- Aanhangers huren bij Shell pomp, minimaal 2 stuks
- Leden mobiliseren met trekhaken t.b.v. aanhangers
- Opslagruimte materialen regelen: Wim Bech bellen voor garages en bijvoorbeeld Safe Rent

Clubhuis:

- Schilderijen aan de wand losschroeven en verwijderen
- Kasten bestuurskamer leeg en op zolder bestuurskamer
- Krukken en stoelen op zolder gang inclusief kleine tafels
- Bar leeg en voorraadruimte nakijken op wat nodig is
- Apparatuur veiligstellen: computers, beamer, digitale unit
- Elektrische apparatuur in (bij)keuken weghalen

Buiten:

- Rescues vastleggen aan lijnen
- Boten controleren en met lijnen op lengte van 3 meter vastleggen aan de bovenkant van de palen of op hoogte van 2 meter aan bomen
- Containers nalopen voor materiaal dat beschermd moet worden.
- Vooral apparatuur (eventueel tijdelijk op bovenkant container leggen)
- Rescue klaarleggen met motor en benzine i.v.m. latere controles
- Toestemming vragen gemeente voor controle vastgebonden boten

Materiaalgebouw en containers:

Ruimte 1

Motoren en benzine tanks eruit
Kasten leeg

Ruimte 2

Masten – geen probleem

Ruimte 3 surfhok

Pakken eruit
Surfsets oprollen
Klein materiaal op de kasten tussen ruimte 3 en 4
Grote trailer gebruiken voor surfplanken

Ruimte 4 en 5

Kasten leeg – leden bellen met boten en surfplanken
Leden informeren die kasten hebben

Ruimte 6

Nakijken wat noodzakelijk is om te verplaatsen
WVP zeilen allemaal op bovenste planken leggen.

Containers

Belangrijke/kostbare materialen (bijv gereedschappen) hoog weg leggen

Bestuur neemt contact op met verzekeringsadviseur



Lijst van telefoonnummers

WVP:

Clubgebouw en haven Zuiderplas:

Zuiderplasweg 1, 5216 HH, 's-Hertogenbosch 073 614 78 84

Voorzitter WVP:	Hans Smorenborg	06 186 066 31
Bestuurslid:	Frank Doevendans	06 229 16 736
Secretaris:	Ine van Maanen	06 206 806 03
Penningmeester:	Maarten Mortier	06 229 278 91

Beheerder:	Eus Boelhouver	06 486 93 410
Coördinator opleidingen:	Hanneke Bollen – van der Plas	06 53 11 56 03
Coördinator wedstrijden:	Annelies Hoogendoorn	06 40 67 222 6
Coördinator beheer:	Martin Brok	06 53 41 75 98
Coördinator zeilen:	Maurice Geraeds	06 51 61 47 89

Politie/brandweer:

Algemeen noodnummer: 112

Politiebureau Den Bosch: 0900-8844

Artsen:

Huisartsenpost: 0900-88 60

Eric van Rijswijk 06 10 68 31 61

Wim Bech

Spoed:

Ziekenhuis Jeroen Bosch 073 553 20 00

Adres: Henri Dunantstraat 1, 5223 GZ 's-Hertogenbosch

(alternatief voor oudere navigatie: Vlijmenseweg 10, Den Bosch)

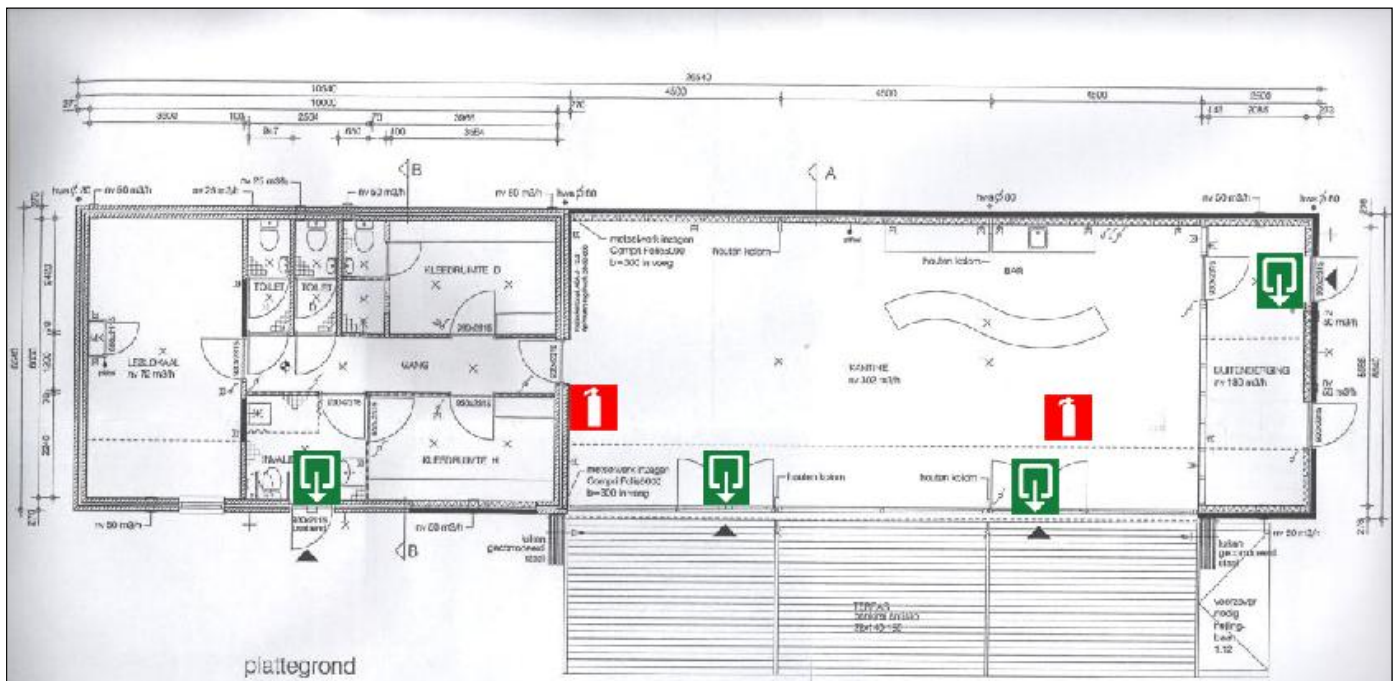
Gemeente

Gemeente Den Bosch 073 615 51 55

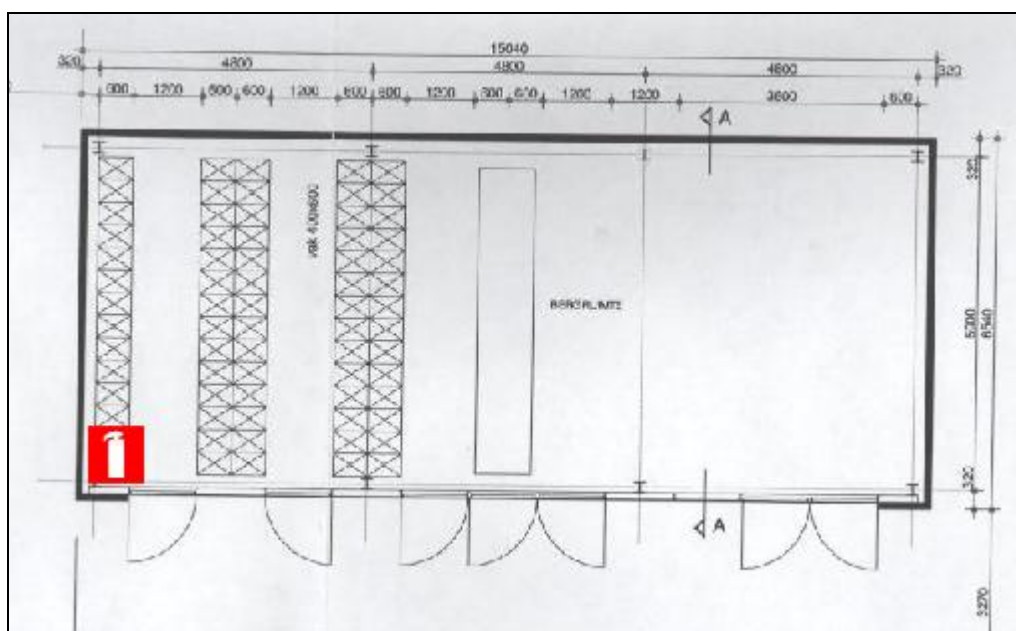
Plattegrond WVP complex Zuiderplas

Kaart met daarop:

- gebouwen en vluchtdeuren
- locaties hulpmiddelen



Plattegrond kantine en kleedruimte



Plattegrond materiaalhuis